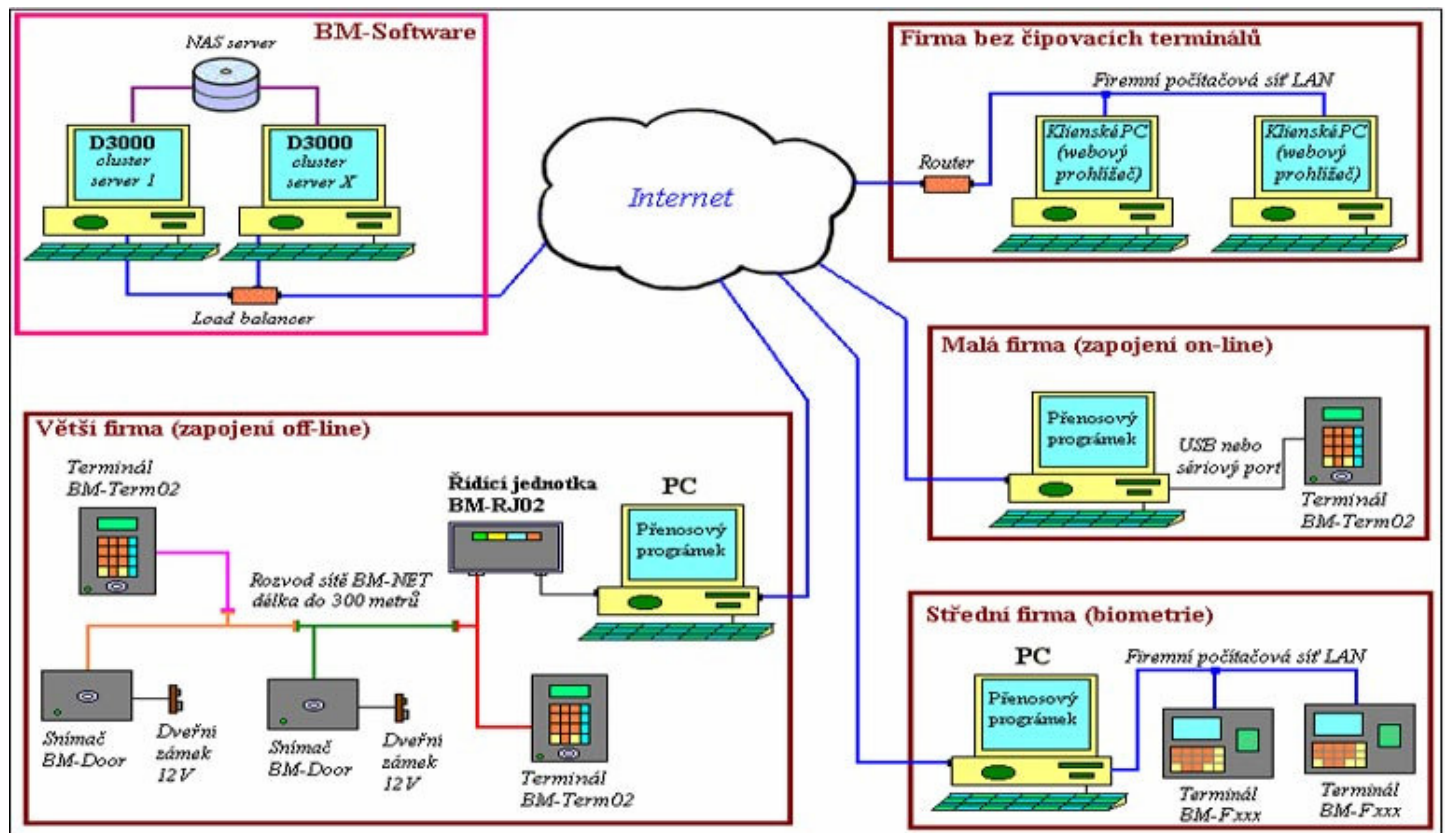
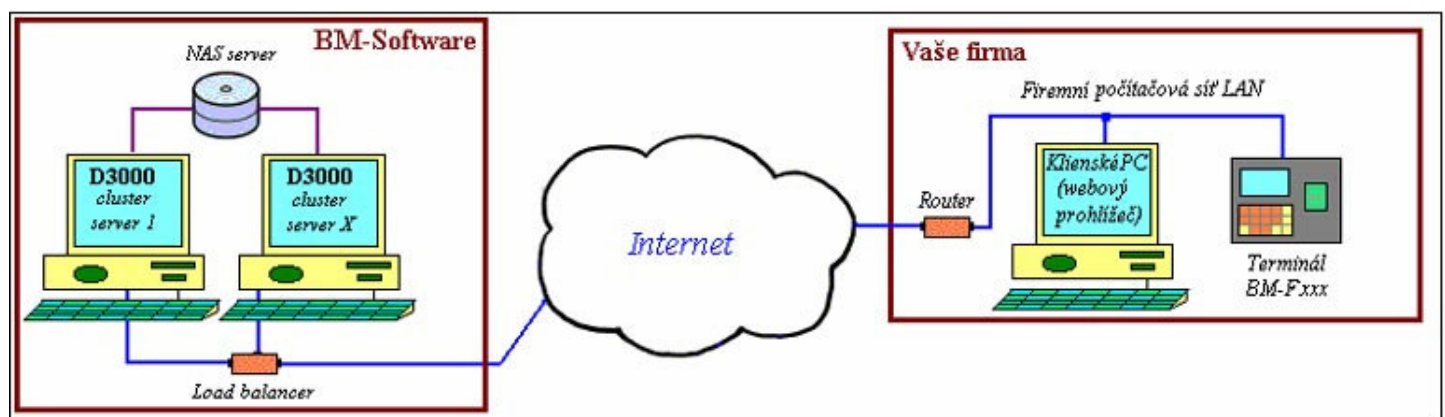


Migrace Docházky 3000 z lokální instalace do cloudu

Pokud nechcete nadále provozovat docházkový systém na vlastním počítači, lze provést přenos docházky do cloudu - na servery výrobce. A to včetně podpory přenosu dat z čipovacích docházkových terminálů. Jak starých terminálů BM-Term (on-line i off-line rozvod BM-Net) připojených přes sériový COM port, tak i od roku 2010 dodávaných terminálů BM-Finger s přenosem dat po síti LAN nebo ručně pomocí USB flash disku.



U terminálů BM-Finger připojených do LAN není třeba veřejná IP adresa pro terminál, protože přenos dat do cloudu funguje tak, že se na některé vaše PC s Windows nainstaluje komunikační program, který data z terminálu načítá a odesílá do cloudu. Servery poskytovatele cloudové docházky se tedy k vám do vaší sítě sami nikdy nepřipojují, ale data z terminálu odesílá do cloudu vaše PC s komunikačním programem.



Podrobné informace o provozu docházky v cloudu naleznete zde: <http://www.dochazka.eu/cloud/>

V případě zájmu stačí pomocí informací na odkaze <http://www.dochazka.eu/cloud/> založit cloudovou instalaci programu a následně přenést databázi. Vše je uvedeno i v postupu na dalších stranách tohoto návodu.

Zprovoznění cloudové verze systému Docházka 3000

1) Založení cloudové docházky

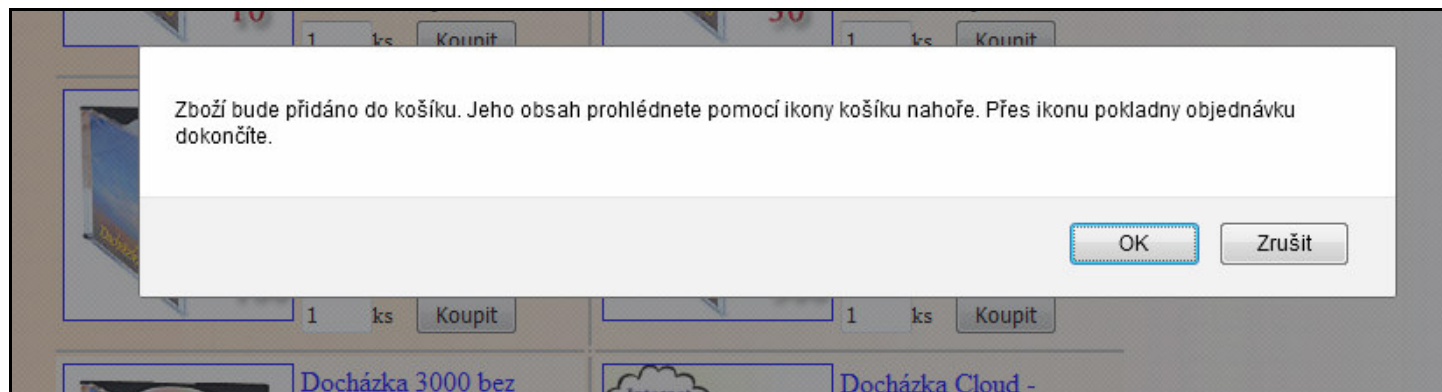
Na webu <http://www.dochazka.eu/> klikněte vlevo v menu na položku *E-Shop*

The screenshot shows the homepage of the 'Docházka 3000' website. At the top, there is a navigation menu with items: Úvod, Program, Terminál, Výhodné sety, Sety s RasPi, and E-shop. A red arrow points to the 'E-shop' item. The main content area features the title 'Docházka 3000' and a sub-header 'Docházkový systém - Přístupy - Stravování - P'. Below this, there is a large text block: 'Docházka 3000 !!! ŘEŠENÍ evidence docházky zaměstnanců docházkový systém'. It describes the system as a solution for employee attendance records, mentioning that it can handle up to 10 employees including terminal fees. The text continues: 'Docházkový systém "Docházka 3000" udělá pořádek ve Vaší evidenci docházky zaměstnanců. Evidence pracovní doby a evidence docházky pak bude hračka. Využijte jedinečnou příležitost v podobě propracovaného a cenově velmi'.

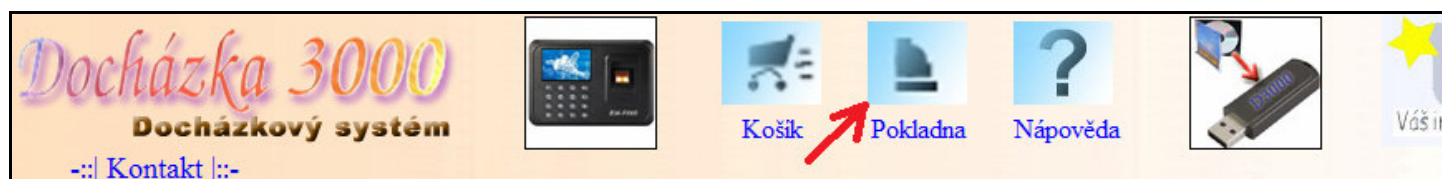
V e-shopu kliknete vlevo v menu na volbu *Katalog komponent*, čímž se zobrazí seznam položek katalogu. V něm kliknete hned na první položku *Software* a ze zobrazené nabídky kliknete na tlačítko *Koupit* u položky číslo 18 – *Docházka Cloud – hosting Docházky 3000 v cloudu*.

The screenshot shows the 'Katalog komponent' page. On the left, there is a sidebar menu with 'Katalog komponent' and 'Software' highlighted. A red arrow points to 'Software'. Below the sidebar, there are several product listings. Each listing includes an image of a CD/DVD, a title, a price, and a 'Koupit' button. The listings are: 1. 'Docházka 3000 do 10 zaměstnanců - docházkový systém (č.pol:13) Cena: 2990,- Kč Skladem: Více jak 50 kusů'. 2. 'Docházka 3000 do 30 zaměstnanců - docházkový systém (č.pol:14) Cena: 4790,- Kč Skladem: Více jak 50 kusů'. 3. 'Docházka 3000 do 100 zaměstnanců - docházkový systém (č.pol:15) Cena: 8490,- Kč Skladem: Více jak 50 kusů'. 4. 'Docházka 3000 do 300 zaměstnanců - docházkový systém (č.pol:16) Cena: 15290,- Kč Skladem: Více jak 50 kusů'. 5. 'Docházka 3000 bez omezení zaměstnanců - docházkový systém (č.pol:17) Cena: 19900,- Kč Skladem: Více jak 50 kusů'. 6. 'Docházka Cloud - hosting Docházky 3000 v cloudu (č.pol:18) Cena: 0,- Kč Skladem: Více jak 50 kusů'. A red arrow points to the 'Koupit' button for the 6th item. At the bottom left, there are links for 'Obchodní podmínky' and 'Servis a reklamacie'.

Zobrazí se hlášení informující o vložení zboží do košíku, které potvrdíte tlačítkem *OK*:



Poté kliknete na morou ikonu *Pokladna* nahoře uprostřed.



Vyplníte fakturační údaje, způsob platby zvolíte *Zálohově převodem* (nyní se nic neplatí) a nakonec založení cloudové docházky potvrdíte tlačítkem *Závazně potvrdit údaje ...*

Pokladna - Zadání údajů k odeslání zboží

Vypĺíte údaje o firmě pokud chcete zboží fakturovat na firmu:

Firma:
IČO: DIČ:

Vypĺíte pokud chcete fakturovat na fyzickou osobu:

Jméno: Příjmení:

Další část fakturační adresy:

Ulice a č.p.: * Město: *
PSC: * Telefon:
Mobil: E-mail: *

Položky označené * jsou povinné.

Dodací adresa (nemusíte vyplňovat, pokud je stejná s fakturační):

Firma: Osoba:
Ulice a č.p.: Město:
PSC: Telefon:

Typ platby:

Dobírka České pošty *Doporučená nejrychlejší metoda dodání zboží s platbou při převzetí zásilkou.*
 Zálohově převodem *Zboží bude odesláno až po připsání fakturované částky na náš účet. Je nutné vyplnit e-mail!*

Zde můžete zapsat poznámku:

Potvrzením objednávky vyjadřujete souhlas s [obchodními a záručními podmínkami](#).
 Potvrzením objednávky vyjadřujete souhlas se [zpracováním osobních údajů](#).

Program zobrazí rekapitulaci objednávky a hlavně ihned založí vaši novou cloudovou docházku. Adresa pro vstup do programu vám jednak přijde do e-mailu a dále jí e-shop i přímo zobrazil v rekapitulaci zadané objednávky v pokladně e-shopu dole na stránce. Adresa je tvaru <http://www.dochazka.eu/host/xxxxx/>, kde místo xxxx je uvedeno číslo a část jména zadané firmy, což celé dohromady tvoří přístupovou adresu vaší cloudové docházky.

Objednali jste následující 1 položku:

Č.zboží / Detail	Název	Sleva	Cena položky	Cena celkem	Objednáno kusů
0018	Docházka Cloud - hosting Docházky 3000 v cloudu		0,- Kč	0 Kč	1

Celková koncová cena je 0,- Kč

Zakládám hosting, čekejte.
 Vytvářím databázi ... OK
 Nastavuji licenci ... OK
 Připravuji instrukční soubor ... OK
 Nastavuji práva ... OK
 Vytvářím webový odkaz ... OK
HOTOVO
 Hosting je dostupný přes tento odkaz <http://www.dochazka.eu/host/143firmate/>

Přejít přímo na mou novou docházku - Po zobrazení klikněte na tl. Registrace firmy

Adresa vaší cloudové docházky zobrazená v pokladně e-shopu po dokončení objednávky

Přes odkaz *Přejít přímo na mou novou docházku* se vám v nové záložce prohlížeče tato rovnou zobrazí. Adresu si uložte, budete jí používat pro vstup do docházkového systému. Předejte jí i všem dalším zaměstnancům, kteří budou mít do programu přístup.

2. Založení firmy

Spusťte webový prohlížeč (Firefox, Chrome, Edge, IE nebo jiný), zadejte adresu vaší cloudové docházky (viz předchozí bod), čímž se dostanete na úvodní stránku vaší cloudové docházky. Zde klikněte na tlačítko „Registrace nové firmy“ vpravo a vyplňte název firmy a administrátorské heslo (2x).

Docházka 3000 Autor: BM Software

!!! ŘEŠENÍ evidence docházky zaměstnanců za skvělou cenu !!!
 Např. SW pro 30 zaměstnanců včetně terminálu a 30 ID médií jen za 10 680,-

Vítejte na stránkách obsahujících Intranetovou aplikaci určenou na **evidenci docházky** zaměstnanců.

Administrátorská příručka **Uživatelská příručka**

Přihlášení do systému.
 Zde se můžete přihlásit, pokud je Vaše firma již zaregistrovaná.
Firma: Zatím prázdné
Heslo:

Registrace nové firmy
 Pomocí následujícího tlačítka přidáte novou firmu.

Dokumentace k programu
[Popis](#) práce s programem.
[Dokumentace](#) k menu.
[Novinky](#) vyšších verzí.
[Úvodní](#) nabídka a popis.

Poté klikněte na tlačítko „Zaregistrovat“. Po chvíli se v databázi založí nová firma a měla by se zobrazit souhrnná obrazovka s tlačítkem **Dále** ve spodní části, přes které budete po přečtení informací pokračovat.

Přenos databáze z lokální instalace docházky do cloudu a nastavení terminálu:

Poté, co jste dle pokynů z předchozí strany založili cloudovou instalaci programu na serveru výrobce, je třeba přenést do ní data, abyste nemuseli do cloudové databáze vše zadávat znovu (pracovníky, nastavení, směny, načípaná data atd. atd.). Tímto postupem přenesete maximum dat z původní lokální instalace.

Databázi do cloudové instalace přenesete tímto postupem:

1. Ve stávající lokální docházce v menu "*Firma / Databáze*" provedete zálohu databáze přes položku "*Záloha databáze*". Tím se vytvoří soubor *db003444.sql* se všemi daty z vaší lokální instalace docházky.
2. Následně v cloudové docházce soubor *db003444.sql* s daty docházky nahrajete v menu "*Firma / Databáze / Obnova databáze*".
3. V cloudové docházce se odhlásíte a poté znovu přihlásíte (tentokrát již stejným heslem, jaké bylo ve vaší lokální instalaci - přeneslo se s databází).
4. Zkontrolujete, zda je v menu "*Firma / Editace údajů*" nastavena položka "*Adresa web serveru*" na hodnotu *127.0.0.1* a pokud není, tak jí opravíte právě na *127.0.0.1*
Dále v menu „*Firma / Databáze / Test databáze*“ klikněte na tlačítko „*Spustit testování a opravu databáze*“.
5. Lokální instalaci docházky je třeba deaktivovat, aby se do ní nepřenášela data z terminálů, protože po přenosu se z něj data mažou a nedostala by se tak do instalace cloudové. Stačí pomocí programu *c:\apache\xampp-control.exe* zastavit služby Apache a MySQL a u obou poté ještě zrušit zatržítka "*SVC*".
6. U terminálů BM-Finger připojených do sítě LAN nainstaluje na některý váš počítač komunikační program, který bude data z terminálů přeposílat do instalace docházky v cloudu. Postup instalace ovladače naleznete zde: <http://www.dochazka.eu/dochazka3000/navody/bmfingercloud.pdf> (případně jej lze zaslat mailem).
Pro staré terminály BM-Term prodávané od roku 2002 do roku 2010 připojené k počítači sériovým COM portem (rozhraní RS232) naleznete návody na CD ve složkách:
 - \terminal\doc\bmterm01\cloud\ - varianta on-line, tedy pouze terminál bez řídicí jednotky
 - \terminal\doc\bmnet\cloud\ - varianta off-line (BM-Net) s řídicí jednotkou BM-RJ02

Tím je převod docházky do cloudu dokončený. Body 1,5 a 6 se tedy provádí na stávajícím lokálním serveru. Body 2,3 a 4 v nové cloudové instalaci. Nyní již stačí pouze upravit odkazy či zástupce pro práci s docházkou na vašich počítačích tak, aby nově směřovaly do cloudu a nikoli na váš původní lokální docházkový server (na něm již nyní docházky neběží). Zkontrolujte také správný přenos nově načípaných identifikací z terminálů.

Pokud by se v cloudové docházce na úvodní obrazovce v budoucnu objevovalo hlášení „*V této verzi aplikace (...) cloudová záloha nefunguje*“, napište na e-mail bmssoft@seznam.cz a provozovatel problém odstraní.